

平成 30 年度 社会福祉法人隆寿会  
事業報告書

第 19 期

自 平成 30 年 4 月 1 日  
至 平成 31 年 3 月 31 日

## 平成30年度の主な事業報告

### (1) 社会福祉法人隆寿会の事業

千葉県君津市において、入所施設であるケアハウスグランディきみつ、通所事業であるデイサービスセンターひばり及び、居宅介護支援事業所である介護相談センターひばりを運営している。認知症対応型デイサービスセンターひばりサロンは休止中である。

### (2) 法人本部

平成30年度は、理事会が5月、12月、3月、評議員選任解任委員会が6月、評議員会が6月に開催され、平成29年度事業報告及び決算報告、平成30年度予算及び補正予算、諸規程の改定、人事、施設及び設備の整備、平成31年度事業計画及び当初予算の承認等を行った。また、監事監査は5月に実施された。

運営に関しては、千葉県及び君津郡市広域市町村圏事務組合の指導を踏まえ、適切に実施された。

なお、平成31年3月31日現在の役員等構成は以下の通りである。

理事長 徳野 秀三  
理事 小沢 栄蔵  
理事 牧野 健二  
理事 富澤 栄治  
理事 徳野 信子  
理事 鶴岡 英夫

監事 永嶋 弘一  
監事 斉藤 重雄

評議員 和田 公喜  
評議員 川島 亮  
評議員 尾高 和代  
評議員 坂本 千恵子  
評議員 志保沢憲夫  
評議員 前澤仁子  
評議員 村田正明

(3) 各事業の状況

① 社会福祉事業

1. ケアハウス グランディきみつ

(ア) 施設の概要

法人名 社会福祉法人 隆寿会  
施設名 ケアハウス グランディきみつ  
住所 千葉県君津市三直 522  
施設長 徳野 秀三  
設置年月日 平成 14 年 3 月 8 日

(イ) 職員の体制 (平成 31 年 3 月現在)

施設長 1 名  
生活相談員 2 名  
栄養士 1 名  
介護職員 4 名 (うち非常勤 1 名)  
調理員 委託 (ハーベスト株式会社)

(ウ) 入所者について

平均月間入所者数は 47.9 名であり、昨年平均 47.6 名と比較して微増した。平成 30 年度中の新規入所者は 10 人、退所者が 7 人であり、平成 31 年 3 月 31 日時点の入所者数は 50 人 (定員 50 名である。平成 30 年度中の退所者の転居先として、病院 1 名、特別養護老人ホーム (ショートステイ) 2 名、グループホーム 2 名、サービス付高齢者向け住宅 1 名、老人ホーム 1 名であった。

(エ) 内部研修

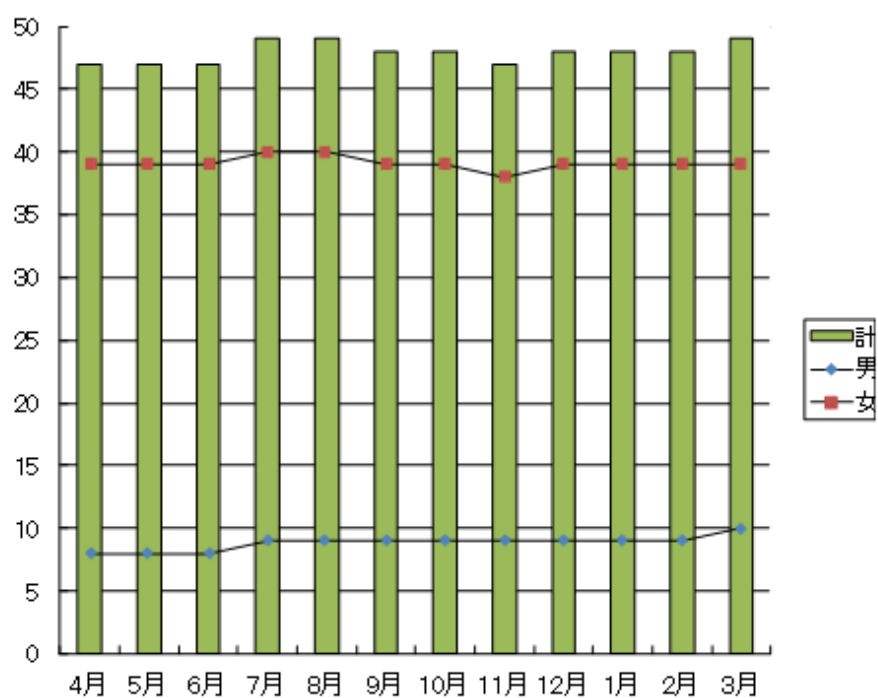
(オ) 外部研修等

平成 30 年度君津郡市老人福祉施設連絡協議会総会	平成 30 年 7 月 13 日
平成 30 年度千葉県 施設長及び事務担当者研修会	平成 30 年 7 月 27 日
第 2 回君津圏域 4 市介護支援専門員合同研修会	平成 30 年 8 月 31 日
君津市介護支援専門員協議会平成 30 年度第 2 回研修会「多職種共同研修」	平成 30 年 10 月 11 日
平成 30 年度居宅介護支援専門員現任研修 (千葉県)	平成 30 年 11 月 8 日
平成 30 年度千葉県社会福祉法人経営者協議会 社会福祉法人経営支援セミナー	平成 30 年 11 月 29 日

(カ) 入居者推移一覧（毎月1日現在）

平成30年										平成31年		
	4月	5月	6月	7月	8月	9月	10月	11月	12月	1月	2月	3月
男	8	8	8	9	9	9	9	9	9	9	9	10
女	39	39	39	40	40	39	39	38	39	39	39	39
計	47	47	47	49	49	48	48	47	48	48	48	49

（定員50名）



(キ) 年間要介護度別利用者数（月末時点での有効介護度による）

適	要介護度	性別	4月	5月	6月	7月	8月	9月	10月	11月	12月	1月	2月	3月	合計	
適	非該当	男	5	4	4	4	3	3	3	3	3	3	3	3	41	
適		女	13	13	14	15	15	16	17	18	18	18	18	18	18	192
		合計	18	17	18	19	18	18	20	21	21	21	21	21	21	233
適	事業対象者	男														
		女														
		合計														
適	要支援1	男	1	1	1	1	1	1	1	1	1	1	1	2	14	
		女	4	4	5	4	4	4	4	4	3	3	3	3	44	
		合計	5	5	6	5	5	5	5	5	4	4	4	5	58	
適	要支援2	男		1	1	1	1	1	1	1	1	1	1	1	11	
		女	7	6	5	5	4	4	4	4	4	4	4	4	56	
		合計	7	7	6	6	5	5	5	5	5	5	5	5	67	
適	経過的要介護	男														
		女														
		合計														
適	要介護1	男	1	1	1	1	2	2	2	2	2	2	2	2	20	
		女	9	9	9	9	9	10	9	9	9	9	9	9	109	
		合計	10	10	10	10	11	12	11	11	11	11	11	11	129	
適	要介護2	男	1	1	1	1	1	1	1	1	1	1	1	1	10	
		女	5	5	5	4	5	4	5	4	4	4	4	4	53	
		合計	6	6	6	5	6	5	6	5	5	5	5	5	63	
適	要介護3	男			1	1	1	1	1	1	1	1	1	1	10	
		女	1	1	1										3	
		合計	1	1	2	1	1	1	1	1	1	1	1	1	13	
適	要介護4	男													2	
		女			1	2	2	1	1	1	1	1	1	1	12	
		合計			1	2	2	1	1	1	1	1	1	2	14	
適	要介護5	男													6	
		女	1	1	1	1	1	1	1	1	1	1	1	1	6	
		合計	1	1	1	1	1	1	1	1	1	1	1	1	6	
	総合計(人)	男	8	8	9	9	9	9	9	9	9	9	9	10	108	
		女	40	39	41	40	40	39	40	39	39	39	39	39	475	
		合計	48	47	50	49	49	48	49	48	48	48	48	49	583	

(注1) 該当月末日時点で有効な要介護度より算出しています。

(ク) 年間利用者平均要介護度 (要支援 0.375 として計算)

適	項目	性別	4月	5月	6月	7月	8月	9月	10月	11月	12月	1月	2月	3月	平均
適	平均要介護度	男	1.1	1.1	1.1	1.1	1.1	1.0	1.0	1.0	1.0	1.0	0.7	0.7	1.0
		女	0.8	0.7	0.7	0.7	0.7	0.7	0.7	0.7	0.7	0.7	0.7	0.7	0.7
		平均	0.9	0.8	0.8	0.8	0.8	0.8	0.8	0.8	0.8	0.8	0.7	0.7	0.8

(注1) 該当月末日時点で有効な要介護度より算出しています。(注2) 小数点以下第2位を四捨五入しています。

(ケ) 年間行事一覧表

平成30年度行事一覧表

月	日	曜日	行事名	参加人数
4月	1日	(日)	頭の体操No1	29 人参加
	8日	(日)	お花見弁当	46 人参加
			運営懇談会	46 人参加
			茶話会	46 人参加
			誕生日会	46 人参加
			外食ツアー	16 人参加
	13日	(金)	外食ツアー	16 人参加
	15日	(日)	いきいきサロン	27 人参加
	16日	(月)	折り紙教室	10 人参加
	18日	(水)	書道教室	13 人参加
	22日	(日)	頭の体操No2	22 人参加
24日	(火)	行事食	32 人参加	
29日	(日)	頭の体操No3	27 人参加	
5月	1日	(火)	行事食(皇月御膳)	30 人参加
	5日	(土)	鯉のぼりツアー	14 人参加
			端午の節句(柏餅)	36 人参加
	6日	(日)	誕生日会・茶話会	44 人参加
	9日	(水)	書道教室	13 人参加
	13日	(日)	いきいきサロン	31+2 人参加
	20日	(日)	市民合唱団コンサート鑑賞	13 人参加
	21日	(月)	折り紙教室	9 人参加
	25日	(金)	外食ツアー	14 人参加
	27日	(日)	七夕飾り工作No1	28 人参加
6月	3日	(日)	七夕飾り工作No2	27 人参加
	5日	(火)	花菖蒲観賞ツアー	18 人参加
	8日	(金)	外食ツアー	12 人参加
	10日	(日)	いきいきサロン	29 人参加
	13日	(水)	書道教室	14 人参加
	17日	(日)	七夕工作	18 人参加
	18日	(月)	折り紙教室	10 人参加
	22日	(金)	バイオリン、ピアノコンサート	31 人参加
	24日	(日)	防災避難訓練	46 人参加
	27日	(水)	誕生日会 茶話会	46 人参加
行事食			30 人参加	
7月	1日	(日)	頭の体操No1	20 人参加
	7日	(土)	七夕会	29 人参加
			行事食	41 人参加
	8日	(日)	いきいきサロン・頭の体操No2	21 人参加
	9日	(月)	折り紙教室	10 人参加
	11日	(水)	書道教室	11+3 人参加
	13日	(金)	外食ツアー	11 人参加
	15日	(日)	茶話会・誕生日会	44 人参加
	22日	(日)	頭の体操No3	28 人参加
	29日	(日)	頭の体操No4	27 人参加

8月	1日	(水)	誕生日会	46	人参加
	5日	(日)	納涼祭	43	人参加
	6日	(月)	折り紙教室	10	人参加
	10日	(金)	君高出張講座	31	人参加
	12日	(日)	いきいきサロン・頭の体操No1	22	人参加
	19日	(日)	頭の体操No2	22	人参加
	22日	(水)	書道教室	12	人参加
	24日	(金)	外食ツアー	9	人参加
	26日	(日)	頭の体操No3	14	人参加
	27日	(月)	書道教室	13	人参加
	30日	(木)	行事食(業月御膳)	38	人参加
	9月	2日	(日)	頭の体操1(万華鏡制作)	27
3日		(月)	折り紙教室	9	人参加
9日		(日)	いきいきサロン・頭の体操No2	30	人参加
12日		(水)	書道教室	13	人参加
14日		(金)	外食ツアー	14	人参加
16日		(日)	誕生日会	46	人参加
			運営懇談会	45	人参加
			防災避難訓練	45	人参加
			茶話会	46	人参加
20日		(木)	敬老祝い膳	38	人参加
23日		(日)	頭の体操No3(水彩画)	26	人参加
24日		(月)	十五夜	47	人参加
30日	(日)	頭の体操No4(水彩画)	28	人参加	
10月	7日	(日)	運動会	45	人参加
	9日	(火)	敬老会	30	人参加
	10日	(水)	書道教室	13	人参加
	12日	(金)	外食ツアー	12	人参加
	14日	(日)	いきいきサロン・工作	30	人参加
			誕生日会	44	人参加
	17日	(水)	行事食	31	人参加
			中国語講座	8	人参加
	21日	(日)	頭の体操	29	人参加
	22日	(月)	折り紙教室	13	人参加
	28日	(日)	頭の体操	31	人参加
11月	1日	(木)	文化祭		人参加
	3日	(土)	コーラルフェスト	30+8	人参加
	4日	(日)	頭の体操No1	27	人参加
	9日		外食ツアー	15	人参加
	11日		いきいきサロン・頭の体操No2	30	人参加
	14日	(水)	書道教室	13	人参加
	16日	(金)	行事食	32	人参加
	18日	(日)	茶話会・誕生日会	45	人参加
	19日	(月)	折り紙教室	10	人参加
	21日	(水)	中国語講座	8	人参加
	25日	(日)	クリスマス工作	36	人参加

12月	1日	(土)	紅葉狩り	24	人参加
	2日	(日)	頭の体操No1	33	人参加
	3日	(月)	行事食 折り紙教室	35	人参加 11
	9日	(日)	いきいきサロン・頭の体操No2	34	人参加
	12日	(水)	書道教室	15	人参加
	14日	(金)	外食ツアー	13	人参加
	16日	(日)	誕生日会	45	人参加
	19日	(水)	中国語講座	10	人参加
	22日	(土)	ゆず湯		人参加
	23日	(日)	クリスマス会	46	人参加
28日	(金)	餅つき	35	人参加	
1月	1日	(火)	初詣 おせち	15	人参加 41
	6日	(日)	頭の体操No1	27	人参加
	11日	(金)	外食ツアー 鏡開き	11	人参加 37
	12日	(土)	デイ新年会	26	人参加
	13日	(日)	いきいきサロン・頭の体操No2	30	人参加
	16日	(水)	中国語講座	9	人参加
	17日	(水)	書道教室	15	人参加
	20日	(日)	運営懇談会 新年会	47	人参加 47
	21日	(月)	折り紙教室	10	人参加
	25日	(金)	誕生日会	46+1	人参加
27日	(日)	干支工作	35+1	人参加	
2月	3日	(日)	豆まき		人参加
	10日	(日)	いきいきサロン・頭の体操No1	30	人参加
	12日	(火)	行事食	35	人参加
	13日	(水)	書道教室	12+3	人参加
	15日	(金)	ソプラノ・ピアノコンサート	33	人参加
	17日	(日)	茶話会・誕生日会 避難訓練	48+1	人参加 48+1
	18日	(月)	折り紙教室	11	人参加
	20日	(水)	中国語講座	9	人参加
	22日	(金)	外食ツアー	16	人参加
	24日	(日)	季節の工作	34	人参加 人参加
3月	2日	(土)	行事食	37	人参加
	3日	(日)	茶話会	48	人参加
	10日	(日)	いきいきサロン・頭の体操No1	28	人参加
	13日	(水)	書道教室	11	人参加
	15日	(金)	外食ツアー	8	人参加
	17日	(日)	頭の体操No2	24	人参加
	18日	(月)	折り紙教室	7	人参加
	20日	(水)	中国語講座	8	人参加
	24日	(日)	頭の体操No3	22	人参加
	25日	(月)	春のコンサート 誕生日会	35	人参加 48
31日	(日)	頭の体操No4		人参加	



## 2. デイサービスセンターひばり

### (ア) 施設の概要

法人名	社会福祉法人隆寿会
施設名	デイサービスセンターひばり
所在地	千葉県君津市三直 522
管理者	徳野 秀三
設置年月日	平成 14 年 5 月 1 日
定員	40 名
サービス提供地域	君津市内、市街周辺の片道 7 k ロ以内の区域

### (イ) 職員の体制（平成 31 年 3 月） ※兼務職員あり

職名	常勤	非常勤	合計
管理者	1 名		1 名
生活相談員	2 名		2 名
機能訓練指導員	1 名	3 名	4 名
看護職員	1 名	3 名	4 名
介護職員※	8 名	4 名	12 名
その他		1 名	1 名

※介護職員のうち介護福祉士の割合 50%以上

### (ウ) 内部研修

毎月の内部研修、必要時回覧等にて研修を行った。

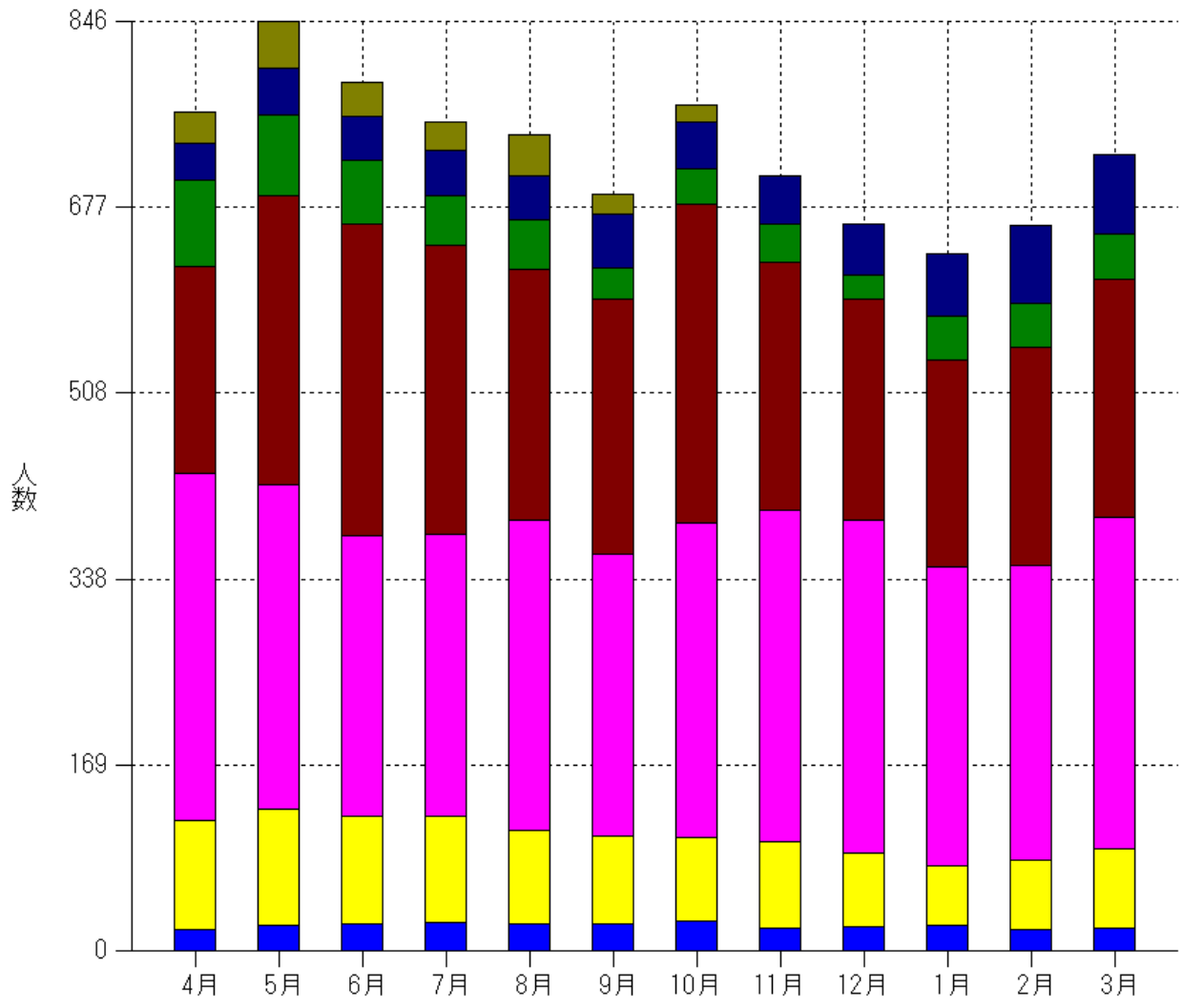
### (エ) 外部研修

平成 30 年度感染症対策研修会（君津健康福祉センター）	平成 30 年 7 月 20 日
福祉車両安全講習会（木更津市民総合福祉会館）	平成 30 年 8 月 28 日
平成 30 年度介護保険指定事業者集団指導（千葉県）	平成 30 年 9 月 5 日
平成 30 年度介護保険制度改正等に係る説明会（君津市）	平成 30 年 9 月 27 日

(オ) 年間要介護度別利用者数（延べ人数） ※該当月末時点での有効介護度による

適	要介護度	性別	4月	5月	6月	7月	8月	9月	10月	11月	12月	1月	2月	3月	合計	
適	非該当	男														
		女														
		合計														
適	事業対象者	男														
		女														
		合計														
適	要支援1	男	3	5	4	5	4	4	5	4	4	4	4	4	50	
		女	16	18	20	21	21	20	20	22	17	18	19	15	16	223
		合計	19	23	24	26	25	24	24	27	21	22	23	19	20	273
適	要支援2	男	8	9	17	18	22	20	18	18	18	16	16	16	17	195
		女	92	97	81	78	63	61	58	58	60	51	38	47	56	782
		合計	100	106	98	96	85	81	76	76	78	67	54	63	73	977
適	経過的要介護	男														
		女														
		合計														
適	要介護1	男	71	34	35	34	22	16	37	39	36	26	19	22	391	
		女	245	261	221	223	260	240	250	260	263	267	247	250	279	3006
		合計	316	295	256	257	282	256	287	297	302	303	273	269	301	3397
適	要介護2	男	28	67	62	62	45	43	51	15	13	11	17	22	436	
		女	160	196	221	201	183	189	239	239	211	188	177	182	195	2342
		合計	188	263	283	263	228	232	290	290	226	201	188	199	217	2778
適	要介護3	男	13	19	22	21	22	18	21	21	22	19	21	20	24	242
		女	65	55	36	24	23	11	11	11	13	3	19	19	17	296
		合計	78	74	58	45	45	29	32	32	35	22	40	39	41	538
適	要介護4	男	9	15	15	15	13	23	15	18	11	8	27	28	197	
		女	25	27	26	26	27	25	27	27	26	35	48	44	45	381
		合計	34	42	41	41	40	48	42	42	44	46	56	71	73	578
適	要介護5	男	8	8	6	7	6								35	
		女	20	35	25	20	32	19	16							167
		合計	28	43	31	27	38	19	16							202
適	総合計(人)	男	140	157	161	162	134	124	147	116	99	86	103	117	1546	
		女	623	689	630	593	609	565	623	590	562	548	548	557	608	7197
		合計	763	846	791	755	743	689	770	706	661	634	660	660	725	8743

(注1) 該当月末日時点で有効な要介護度より算出しています。



- 非該当
- 事業対象者
- 要支援1
- 要支援2
- 経過的要介護
- 要介護1
- 要介護2
- 要介護3
- 要介護4
- 要介護5

(カ) 年間利用者平均要介護度

適	項目	性別	4月	5月	6月	7月	8月	9月	10月	11月	12月	1月	2月	3月	平均	
適	平均要介護度	男	2.1	2.2	2.1	2.1	2.0	2.0	1.9	1.9	1.9	1.8	2.0	2.0	2.0	
		女	1.3	1.4	1.4	1.3	1.4	1.4	1.4	1.3	1.4	1.4	1.4	1.4	1.3	1.4
		平均	1.4	1.6	1.6	1.5	1.5	1.5	1.5	1.4	1.5	1.4	1.5	1.5	1.5	1.5

(注1) 該当月末日時点で有効な要介護度より算出しています。(注2) 小数点以下第2位を四捨五入しています。

## (キ) 行事

月	年中行事 祝日	行事	レクリエーション			その他	防災訓練
			創作活動・ボランティア	外出	少人数レク		
4月	昭和の日	お花見	・5月節句の作品作り ・床屋(16、21、25日) ・手作りおやつ(23日) ・折り紙教室(16日)	・外出機能訓練 (4/24曜のびばり鑑賞) (穂田方面)	パズル 塗り絵 折り紙 計算・漢字 歌・将棋	ひばり温泉 (23日～28日)	
5月	憲法記念日 みどりの日 端午の節句	母の日	・床屋(8、18、31日) ・手作りおやつ(22日) ・折り紙教室(21日)		パズル 塗り絵 折り紙 計算・漢字 歌・将棋	宮蒲湯 ひばり温泉 (21日～26日)	避難訓練 (23日)
6月	時の記念日	父の日	・七夕飾り作り(18～30日) ・床屋(12.18.27日) ・手作りおやつ(20日) ・折り紙教室(18日) ・ピアノ、バイオリン鑑賞(22日)	・外出機能訓練 (6/25) [紫陽花見学:三舟山]	パズル 塗り絵 折り紙 計算・漢字 歌・将棋	ひばり温泉 (25～30日)	
7月	七夕祭 海の日 ふみの日	七夕祭り	・七夕祭り(7日) ・床屋(5.13.24日) ・手作りおやつ(19日) ・折り紙教室(9日) ・フラダンス鑑賞(26日)		パズル 塗り絵 折り紙 計算・漢字 歌・将棋	ひばり温泉 (23日～28日)	
8月	山の日	納涼祭	・納涼祭(13日) ・床屋(6.16.29日) ・折り紙教室(6日) ・君津高等学校管弦楽演奏 (10日)		パズル 塗り絵 折り紙 計算・漢字 歌・将棋	ひばり温泉 (27日～31日)	
9月	防災記念日 敬老の日 秋分の日 十五夜	敬老会	・床屋(7.18.24日) ・折り紙教室(3日)		パズル 塗り絵 折り紙 計算・漢字 歌・将棋	ひばり温泉 (23日～28)	
10月	体育の日	運動会	・ひばり大運動会(16日) ・床屋(3.18.26日) ・文化祭作品の作成(22日) ・手作りおやつ(15日) ・折り紙教室(22日)		パズル 塗り絵 折り紙 計算・漢字 歌・将棋	ひばり温泉 (22日～27日)	
11月	文化の日 七五三 勤労感謝の日	文化祭	・床屋(6.19.28日) ・手作りおやつ(20日) ・折り紙教室(12日)	・外出機能訓練 (11/22.23) [紅葉見学:九十九谷]	パズル 塗り絵 折り紙 計算・漢字 歌・将棋	ひばり温泉 (19日～24日)	
12月	天皇誕生日 クリスマス	クリスマス会	・クリスマス作品制作(10～15日) ・クリスマス会(25日) ・床屋(6.11.21日) ・手作りおやつ(19日) ・折り紙教室(3日)		パズル 塗り絵 折り紙 計算・漢字 歌・将棋	ひばり温泉 (17日～22日)	
1月	元日 成人の日	お正月	・新年会(12日) ・床屋(7.16.24日) ・折り紙教室(25日) ・手作りおやつ(24日)	・外出機能訓練 (1/15) (初詣:本見像八剱神社)	パズル 塗り絵 折り紙 計算・漢字 歌・将棋	ひばり温泉 (21日～26日)	
2月	節分 建国記念日	豆まき バレンタインデー	・節分(豆まき)(2日) ・ひな祭り作品作り(19日～) ・床屋(1.12.15) ・折り紙教室(18日) ・手作りおやつ(8日)		パズル 塗り絵 折り紙 計算・漢字 歌・将棋	ひばり温泉 (18日～23日)	
3月	雑祭り 春分の日	雑祭り ホワイトデー	・床屋(6.14.29日) ・手作りおやつ(23日) ・折り紙教室(18日)		パズル 塗り絵 折り紙 計算・漢字 歌・将棋	ひばり温泉 (25日～30)	

### 3.認知症対応型デイサービスセンターひばりサロン

#### (ア) 施設の概要

法人名	社会福祉法人隆寿会
施設名	デイサービスセンターひばりサロン
所在地	千葉県君津市三直 522
管理者	徳野 信子
設置年月日	平成 23 年 7 月 1 日
定員	12 名
サービス提供地域	君津市内、原則として市街周辺の片道 7 k ロ以内の区域

※ 平成 30 年 4 月 1 日より休止中

## ② 公益事業

### 1. 介護相談センターひばり

#### (ア) 施設の概要

法人名	社会福祉法人隆寿会
施設名	介護相談センターひばり
所在地	千葉県君津市三直 522
管理者	徳野 信子
設置年月日	平成 14 年 8 月 1 日
サービス提供地域	君津市内、原則として市街周辺の片道 7 k ロ以内の区域

#### (イ) 職員の体制（平 31 年 3 月）

職名	常勤	非常勤	合計
介護支援専門員 (うち 1 名管理者)	5 名		5 名

#### (ウ) 主なサービスの内容（居宅介護支援・介護予防支援・介護予防ケアマネジメント）

利用者（見込を含む）がサービス利用する上でのすべての調整を行う。  
居宅訪問をし、面接及び課題分析を行い、ケアプランの作成をする。  
利用者より毎月、利用票の確認印を頂く、またモニタリングを行う。  
提供事業者へ提供票の送付、実績の確認を行う。  
必要時、担当国会議を開催する。  
給付管理票の作成および国保連合会及び市への提出をする。  
24 時間相談を受ける。（夜間電話対応、ケアマネ間連絡体制有り）  
認定調査（委託）

#### (エ) スタッフ会議

毎週 1 回開催 新規利用者、各ケアマネ担当ケース等について情報共有を行った。

#### (オ) 施設内研修

介護支援専門員個人単位で目標や内容、期間の計画を策定し、実施した。  
施設外研修について、スタッフ会議等にて職員間で情報共有を行った。

(カ) 施設外研修

君津市介護支援専門協議会研修	平成 30 年 5 月 11 日
第 2 回君津圏域 4 市介護支援専門員合同研修会	平成 30 年 8 月 31 日
平成 30 年度介護支援専門員専門研修課程 I	平成 30 年 6 月 7 日～平成 30 年 9 月 29 日の内 11 日間
君津市介護支援専門員協議会平成 30 年度第 2 回研修会 「多職種共同研修」	平成 30 年 10 月 11 日
平成 30 年度居宅介護支援専門員現任研修（千葉県）	平成 30 年 11 月 8 日
平成 30 年度千葉県社会福祉法人経営者協議会 社会福祉法人経営支援セミナー	平成 30 年 11 月 29 日
君津市介護支援専門員協議会平成 30 年度第 3 回研修会 「ケアプラン作成のポイント～今さら聞けない記載のルール」	平成 30 年 12 月 19 日
平成 30 年度訪問相談員育成事業における難病講演会	平成 30 年 12 月 26 日

(キ) 困難事例等の受入れ（領域の重複含む）

認知症（BPSD 等が強い等）のある事例	3 人
医療依存度の高い事例	3 人
在宅ターミナル期の事例	0 人
家族に係る支援等がある事例	2 人
障害福祉等に係る事例	0 人
虐待がある事例	1 人
支援困難その他	1 人

(ク) 外部事例検討会等の参加

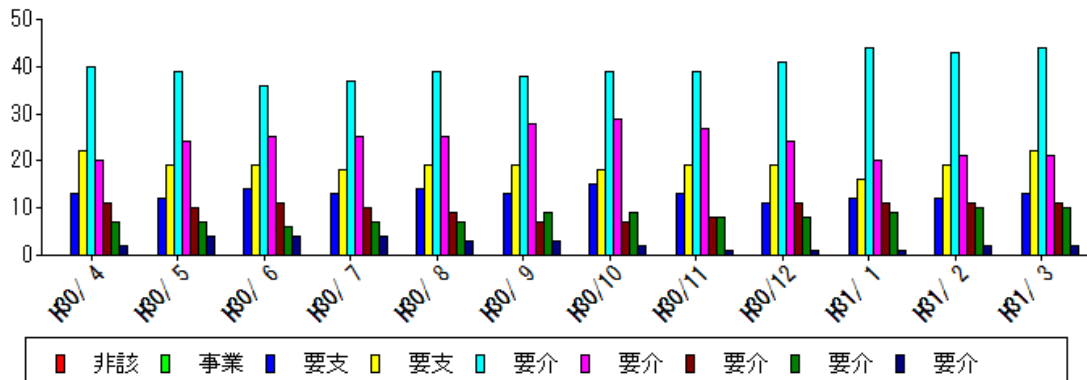
富津市自立支援のための地域ケア会議	平成 30 年 4 月 19 日
富津市自立支援のための地域ケア会議	平成 30 年 5 月 17 日
富津市自立支援のための地域ケア会議	平成 30 年 7 月 19 日
富津市自立支援のための地域ケア会議	平成 30 年 10 月 18 日
富津市自立支援のための地域ケア会議	平成 30 年 11 月 15 日

(ケ) 他の法人が運営する居宅介護支援事業所と共同の事例検討会等

(コ) 研修生の受け入れ

平成30年度は外部機関や個人からの研修生の受け入れはない。(受入れ体制あり)

(サ) 要介護度別利用者数



	H30/ 4	H30/ 5	H30/ 6	H30/ 7	H30/ 8	H30/ 9
非該当						
事業対象者						
要支援1	13	12	14	13	14	13
要支援2	22	19	19	18	19	19
経過的要介護						
要介護1	40	39	36	37	39	38
要介護2	20	24	25	25	25	28
要介護3	11	10	11	10	9	7
要介護4	7	7	6	7	7	9
要介護5	2	4	4	4	3	3
(未設定)						
(合計)	115	115	115	114	116	117
	H30/10	H30/11	H30/12	H31/ 1	H31/ 2	H31/ 3
非該当						
事業対象者						
要支援1	15	13	11	12	12	13
要支援2	18	19	19	16	19	22
経過的要介護						
要介護1	39	39	41	44	43	44
要介護2	29	27	24	20	21	21
要介護3	7	8	11	11	11	11
要介護4	9	8	8	9	10	10
要介護5	2	1	1	1	2	2
(未設定)						
(合計)	119	115	115	113	118	123



## その他

### (ア) 公益的取組

君津市内の40歳以上の引きこもりがちの方、60歳以上の高齢者のご家族が参加することができる「いきいきグランディサロン」を開催した。

実施日
4月15日
5月13日
6月10日
7月8日
8月12日
9月9日
10月14日
11月11日
12月9日
1月13日
2月10日
3月10日

### (イ) 情報開示等

#### ① 概要

当法人のホームページやブログ（アメブロ、Facebook、Twitter）、や紙媒体の「ひばり通信」等を通し、当法人の活動内容等の情報発信した。また各種の情報開示を行い運営の透明化を図った。

#### ② PRの状況

##### (ア) インターネットでの広報活動

法人公式サイト <http://www.ryujukai.org/>

アメブロ <http://ameblo.jp/ryujukai/>

Facebook <https://www.facebook.com/ryujukai.shakaihukusi>

Twitter @Ryujukai

##### (イ) 各事業所等パンフレット作成

##### (ウ) ひばり通信（紙媒体）の発行

毎月、デイサービス利用者様及び地域のケアマネージャー等向けに「ひばり通信」を発行

(エ) いきいきグランディサロンパンフレット

月1回開催するいきいきグランディサロンのパンフレットを作成し、地域の公民館等に配置した。

(オ) 広告宣伝

房総ファミリア新聞等にて広告を実施

③ 情報開示

隆寿会公式サイトにおいて情報開示

(内容)

定款

役員名簿

評議員名簿

計算書類

財産目録

事業計画書

事業報告書

役員報酬規程

役員報酬

苦情処理